

## På nytt jobb

**Eva Besterman** är ny hr-direktör i Norrköpings kommun. Närmast kommer hon från en tjänst som administrativ chef och verksamhetschef för hr inom Region Östergötland.

**Julia Branting**, tidigare stabschef åt Ilmar Reepalu (S) och samhällsbyggnadschef/biträdande chef för kommunledningsförvaltningen i Burlövs kommun, blir senior advisor på Ehrenberg Sørensen Kommunikation.

**Christina Blomberg** är ny stadsutvecklingsstrateg i Eskilstuna med fokus på centrumutveckling. Hon har tidigare arbetat med hotell och restaurang, i fastighetsbranschen samt som konsult.

**Cecilia Eklund**, närmast presschef och påverkansstrateg i Helsingborgs stad, är ny senior-konsult på public affairs-byrå New Republic.

**Ulrika Hermansson** är ny institutionschef på Statens institutionsstyrelses (SiS) LVM-hem Gudhemsgården i Falköping. Hon kommer närmast från en tjänst som områdeschef för öppenvårdsmottagningen i Jönköping.



## Arbetsvillkor

# Fortsatt hemarbete – men inte för alla

- Grönt ljus för kommunalt flexjobb
- Linköping kräver tillbaka hemutrustning

**Fortsatt distansarbete kommer att bli det nya normala för tusentals anställda i kommunhusen. Men inte för alla. Linköping har redan börjat med en återgång.**

Fördelarna med distansarbetet är så stora att flera kommuner tänker fortsätta låta en del medarbetare jobba hemifrån en del av veckan när Folkhälsomyndighetens rekommendationer lyfts. Det visar en rundringning som DS gjort till ett antal större kommuner.

- Distansarbete ökar effektiviteten i verksamheten och ger hälsovinster för medarbetarna. Dessutom ger det miljövinsterna i och med färre resdagar, säger Birgitta Forsberg, hr-direktör i Umeå.

En enkät som kommunen skickade ut i våras till cirka 1 500 distansarbetande medarbetare visade att 75 procent av dem som svarat vill fortsätta att jobba på distans även när pandemin är över, åtminstone delvis. Bara 12 procent var emot det.

- Man vill arbeta 2-3 dagar på distans. Exakt fördelning är olika för olika verksamheter men varierar också över året, säger Birgitta Forsberg och berättar att kommunen håller

på att ta fram en riktlinje för distansarbete.

Hon understryker dock att distansarbete inte blir någon rättighet utan en möjlighet, som avgörs av uppdrag och verksamhetens förutsättningar.

**Sollentuna har tillsammans** med ett antal grannkommuner initierat ett gemensamt projekt kring distansarbete efter pandemin. Med utgångspunkt i det tar kommunerna fram egna anvisningar.

- Vi ska ha dem klara när rekommendationerna hävs, säger Sollentunas personalchef Henric Magnusson.

Kommunen har gjort enkäter bland medarbetarna i augusti 2020 och mars 2021, som visar att nöjdheten med hemarbetet ökat över tid.

- Vi tolkar det som att våra medarbetare hittat strategier, kanske skapat bättre rutiner och är mer bekväma med tekniken. Även om många tycker att det är enformigt, säger Henric Magnusson.

Norrköping kör precis som Umeå och Sollentuna vidare på att alla med uppgifter som kan utföras hemifrån ska göra det. Men när rekommendationerna hävs den 29 september kommer saken i en annan dager för de 30 procent av deras 11 000 medarbetare som distansjobbar, konstaterar kommunens tillförordnade personaldirektör Eric Larsson.



### Fakta. Distansarbete på gott och ont

● Kommunerna i DS rundringning ser både positiva och negativa följder av hemmjobbandet under pandemin.

#### Positivt:

- Ökar effektiviteten
- Bättre arbetsro
- Hälsovinster för medarbetarna
- Miljövinster tack vare färre resdagar
- Vi har blivit bättre på det digitala
- Ökad frihet

#### Negativt:

- Ensamhet, mindre socialt
- Vi-känslan försvinner
- Vissa mår dåligt av distansarbete
- Svårt att ersätta för- och efter-snack
- Svarare med feedback
- Svarare att fånga upp dem som inte mår bra
- Svarare att säkra upp god arbetsmiljö
- Ledarskap på distans kräver mer

- Vi har redan en liten återgång nu när gymnasieskolorna startat med närundervisning. Fast vi vill egentligen inte prata om återgång. Ordet antyder att det blir som tidigare, men många medarbetare kommer inte att acceptera det. Så efter pandemin tänker vi att man får tillgång till arbetsplatsen igen.

- Förut sa man: "Det man kan göra bättre hemma gör man där, annat gör man på jobbet". Nu vänder vi på det.

Kommunen har tagit fram nya grundprinciper för alla sina medarbetare.

- Distansarbete ska fortsätta vara möjligt utifrån arbetsuppgifter, verksamhet och uppdragets karaktär. Det ska ske på deltid och för fler än i dag. Det är ju svårt att distansarbete för till exempel hemtjänsten, men vi tycker cheferna ska vara kreativa även där. Även sjuksköterskor kanske kan distansarbete, säger Eric Larsson.

Samtidigt påskyndas ombyggnaden av kommunens rådhus med sikte inställt på att öka antalet medarbetare som sitter där från 120 stycken till 300.

- Idén är att skapa en arbetsplats för alla där det inte ska vara egna rum utan rum för 5-6 stycken. Och vi ska samla kommunstyrelsen på ett ställe, säger Eric Larsson som också tror att det kommer att dyka upp olika former av aktivitetsbaserade arbetsplatser.



Birgitta Forsberg



Henric Magnusson

**Grannkommunen Linköping** väjer inte för ordet återgång. Man håller redan på med en smittsäker sådan av de 20 procent av medarbetarna som arbetat på distans. Anledningen: eftersatt utvecklingsarbete.

- Vissa delar är okej att göra på distans, men det är svårare att komma fram till lösningar på frågor där svaren inte är givna. Och även om jag som medarbetare tycker att jag kan arbeta hemma så behöver

**Mikael Jönsson** är ny fastighetschef på HSB Skåne. Han har kommit senast från en kombinerad tjänst som vd på HSB Landskrona och vice vd på HSB Malmö.

**Lena Karlsson Leksell** är ny socialchef i Gnesta. Närmast kommer hon från en tjänst som kvalitets- och utvecklingschef på omsorgskontoret i Södertälje kommun.

**Helena Nylén** är ny vd för Förpacknings- och Tidningsinsamlingen (FTI). Senast har hon arbetat som varuförändringsdirektör på Spendrups.

**Tommy Svensson** är ny regiondirektör för Region Västerbotten, en tjänst han varit i fyra år sedan till dåvarande Västerbottens läns landsting som servicedirektör.

**Andrea Ekeblad Szanto**, försäkringsjurist på Konsumenternas försäkringsbyrå, ska som stiftelsens första hållbarhetsansvariga öka informationen om försäkringsbolagens hållbarhetsarbete.

**Thomas Wallén**, närmast primärvårdsdirektör för Närhälsan i Västra Götalandsregionen, är ny förvaltningschef för Skånes sjukhus nordväst och sjukhuschef för Helsingborgs lasarett.



Många kommunanställda som jobbat hemifrån under pandemin kommer att få fortsätta göra det även i fortsättningen, så länge arbetsuppgifterna och uppdraget tillåter. FOTO: HENRIK MONTGOMERY/TT

kanske mina kollegor mig, säger kommunens tillförordnade hr-direktör Frida Andersson, som poängterar att återgången ska ske smittsäkert.

#### Hur hanterar ni eventuella antivaxxare då?

- Vi har ingen aning om vilka som är vaccinerade om de inte berättar det, för vi ställer inga sådana frågor. Utan det vi gör är att glesa ut bemaningsmässigt, så "återgång" innebär inte 100 procent på plats samtidigt utan kanske 50 procent. Man kan även göra lunchscheman. I stadshuset har medarbetarna delats in i grupper som fikar och äter på olika tider.

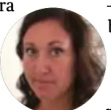
Som arbetsgivare ska kommunen säkerställa att det finns möjlighet att hålla avstånd, men i den enskilda situationen har varje medarbetare också ett personligt ansvar, betonar Frida Andersson.

- Samma sak med möten: bokar vi fysiska möten måste vi se till att lo-

kalerna är tillräckligt stora. Men börjar vi få möten med 25-30 deltagare behöver de kanske ändå ske via Meets.



Eric Larsson



Frida Andersson

**Linköping har tagit** fram tillämpningsanvisningar för distansarbete som gäller från den 1 oktober. Kommunen planerar att fortsätta med distansarbete vid behov, som före pandemin. Att permanent gå över till distansarbete kräver dock mer analys, säger Frida Andersson. - Nu har medarbetarna mått inte bra av att jobba på distans och alla arbetsuppgifter lämpar sig inte för det. Så vi kommer att ha särskilda överenskommelser med dem som vill distansjobba mer stadigvarande. Men vi tror inte att särskilt många kommer in fråga.

#### Varför inte?

- Det finns inte så jättemycket färdig forskning på området, men... Det här med att sitta regelbundet på distans, vad gör det med oss? När så

många nu har arbetat hemifrån så länge tror vi att en återgång är viktig. Sedan kanske vi inte tänker likadant om ett år. Vi måste utvärdera det här först.

Beslutet är delvis även en kostnadsfråga. Linköpings kommun har lagt ned "ganska mycket krut" på sina kontor, framhåller Frida Andersson, och frågan är hur mycket man är beredd att lägga på hemutrustning. - Nu har medarbetarna fått låna hem utrustning - den ska tillbaka. Krävs det till exempel två skärmar är det bättre att sitta på jobbet. **Men om smittspridningen tar fart igen blir ju dubbla kostnader om allt måste köras tillbaka?**

- Skulle deltaviruset ta fart, då får vi titta på det. Men vi måste också fundera över hur vi använder skattepengar.

#### Barbara Taltavull

redaktion@dagenssamhalle.se

## Sju snabba frågor

# "Vi är inte ett alternativ till BUP"

Föräldrar till barn med särskilda behov behöver ofta kämpa hårt för att få vård. Det konstaterar Evelina Bihl, tf verksamhetschef på Praktikertjänsts nyöppnade Stockholm Kids Djurholm, systemklinik till Stockholm Kids på Östermalm - som båda erbjuder en sammanhållen vårdkedja för drabbade familjer.

**1 Ni är en privat barn- och ungdomsmedicinsk mottagning (BUMM) som förutom det medicinska uppdraget även utför adhd-utredningar och psykologisk behandling. Varför behövs ni, vad är det den offentliga vården inte klarar av?**

- Anledningen till att vi startade en mottagning till är att trycket är så stort i alla våra tre uppdrag. Och många av de patienter vi träffat på Östermalmskliniken kommer från norrort, så därför har vi valt att öppna norr om stan också.

**2 Men är det verkligen i exklusiva Djurholm de största behoven finns?**

- Att vi kom över en ledig lokal här var en tillfällighet. Vi riktar oss till hela regionen och redan nu har vi fått bokningar från familjer i Norrtälje, Åkersberga, Täby, Sollentuna...

**3 Så ni behandlar inte bara välartade villabarn?**

- Nej! Vi träffar många från utsatta förorter också och jag skulle vilja ha ännu fler familjer därifrån, så klart. Allt vi gör är på uppdrag av Region Stockholm och eftersom all barnsjukvård är kostnadsfri i regionen kostar det inget hos oss heller. Förutom TB-vaccin.

**4 Erodinarieverksamhetschef, som är föräldraledig, fick idén till Stockholm Kids när hon kämpade för att hennes son skulle få hjälp för sin adhd och upplevde att hon bollades mellan olika instanser. Varför saknar övriga vårdn i regionen det här helhetsgreppet?**

- För att det inte är tydligt styrt. Inga uppdrag säger i dagsläget uttryckligen att allt ska finnas under ett tak. Har man en pågående adhd-medicinering på Kids så ordnar vi psykologkontakt om det behövs, för att få till en sammanhållen vårdkedja. Vi bildar ett team runt patienten och för mig, som är psykolog, blir det väldigt modernt. Vi delar inte upp den somatiska och psykiska hälsan utan ser helheten.



FOTO: STOCKHOLM KIDS

Att få tid hos barnpsykiolog inom 2-3 veckor är i princip omöjligt i Stockholm i dag, säger Evelina Bihl på Stockholm Kids Djurholm.

**5 Alla med trasiga barn känner till BUP:s långa köer. Harni kö även hoser?**

- För adhd-utredningar uppfyller vi alltid vårdgarantin men i första linjen, behandling för psykisk ohälsa, har vi behövt ha stopp för nya patienter. Men tack vare den nya kliniken kan vi hjälpa fler och jag pratar dagligen med familjer som är tacksamma för att få psykologtid inom 2-3 veckor. För det är i princip omöjligt i Stockholm i dag.

- Fast i psykologdelen är vi på primärvårdsnivå. Vi träffar barn och unga med milda till måttliga symptom på ohälsa, så vi är inte ett alternativ till BUP som tar hand om dem med måttliga till svåra symptom.

**6 På hemsidan säger ni er ha "handplockat" barnsjukvårdskor, barnläkare, psykologer och barnpsykiatriker - det måste vara en dyr verksamhet att driva?**

- För att få en verksamhet att gå runt behöver man anställda som mår bra och trivs, då producerar de också det som behövs. Men med det sagt har många BUMM:ar betydligt högre produktionskrav på både läkare och psykologer än vad vi har.

**Hur kommer det sig?**

- Vårt fokus är på kvalitet. Sedan kan vi vinna, som många regionstyrda verksamheter, gå minus och ändå överleva. Vi måste gå med plus så att vi kan utbilda personalen, utveckla verksamheten och fortsätta finnas.

#### Anna Lundegårdh

al@dagenssamhalle.se

